

PROCÉDURE D'INSTALLATION

INSTALLATION DE PROJECTWISE 10.00.03.453 no infra

2024/05/24

Informations relatives au document

INFORMATIONS GÉNÉRALES

Auteur(s)	Brigitte Roncolato
Entité	EGIS
Version	V01
Référence	PROC_INST_PJW_3453_no_infra

DESTINATAIRES

Nom	Entité
Tout le support	DSI
Clients et partenaires	Externes

Texte d'introduction

Ce document retrace pas à pas l'installation du logiciel ProjectWise, ainsi que les tests à effectuer pour s'assurer du bon fonctionnement.

PRÉREQUIS

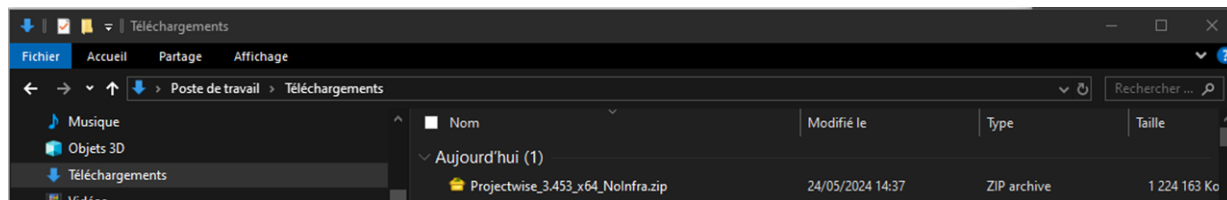
1. Si l'installation s'effectue sur un poste non Egis, l'ordinateur doit pouvoir communiquer avec le serveur projectwise.egis.fr sur le port TCP 5800 (cf. [ANNEXE](#))
2. Ouvrir une session administrateur
3. Fermer tous les produits intégrés à ProjectWise (Microsoft Office - y compris Outlook - , AutoCAD, Bentley, Mensura ...)
4. Couper l'antivirus du poste de travail
5. Avoir au minimum 2Go d'espace disque disponible

DÉROULEMENT DE L'INSTALLATION

1. Récupérer les sources

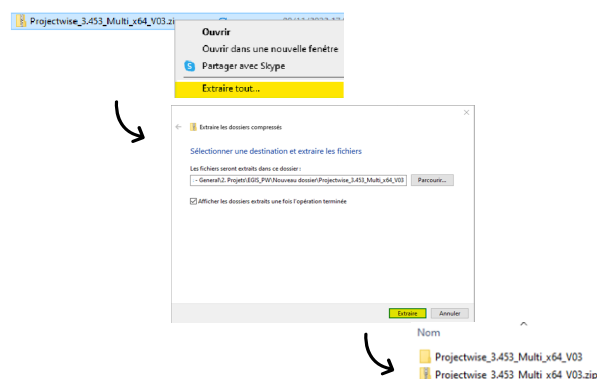
- Récupérer le package v04 d'installation de ProjectWise version 10.00.03.453 au lien suivant : https://pjwp01st.blob.core.windows.net/public/Projectwise_3.453_x64_NoInfra.zip

Le package se télécharge dans le dossier **Téléchargements** du poste de travail



1.1. Installation de ProjectWise

- Dézipper le package (Clic-droit > « Extraire tout » > « Extraire »)



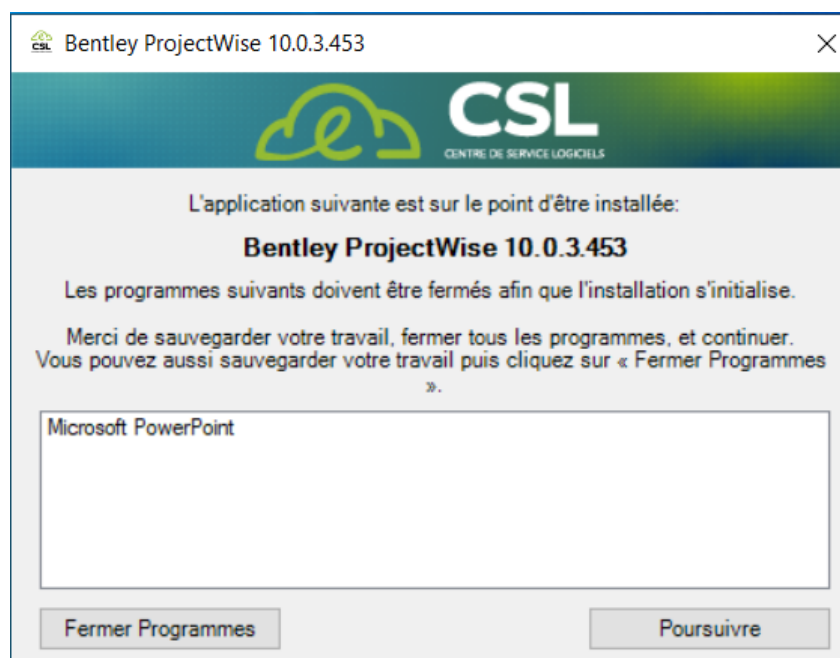
- Ouvrir le dossier dézippé
- Double-cliquer sur « **Installation.cmd** »

Poste de travail > Systeme (C:) > temp > Projectwise_3.453_Multi_x64_V04				
Nom	Modifié le	Type	Taille	
AppDeployToolkit	21/10/2022 11:35	Dossier de fichiers		
Files	02/11/2022 16:15	Dossier de fichiers		
SupportFiles	21/10/2022 11:35	Dossier de fichiers		
Deploy-Application.exe	20/06/2022 14:55	Application	37 Ko	
Deploy-Application.exe.config	20/06/2022 14:55	XML Configuratio...	1 Ko	
Deploy-Application.ps1	25/11/2022 11:11	Script Windows P...	24 Ko	
Installation.cmd	20/06/2022 14:55	Script de comman...	1 Ko	
ServiceUI.exe	20/06/2022 14:55	Application	73 Ko	
Uninstallation.cmd	20/06/2022 14:55	Script de comman...	1 Ko	

Le programme se lance.

```
C:\WINDOWS\system32\cmd.exe
C:\temp\Projectwise_3.453_Multi_x64_V04>"C:\temp\Projectwise_3.453_Multi_x64_V04\Deploy-Application.exe" -DeploymentType
'Install'
```

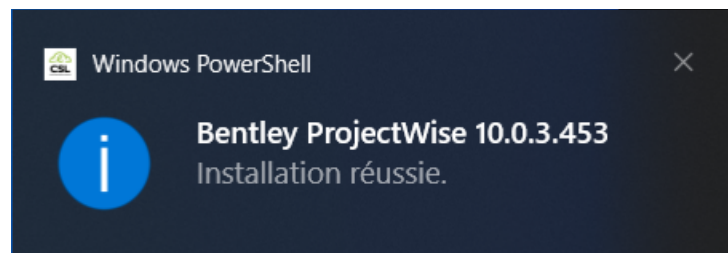
S'il reste un ou plusieurs logiciels intégrés à ProjectWise en cours d'exécution, la fenêtre suivante apparaît. Il faut sauvegarder son travail et fermer ces applications afin que l'installation puisse continuer.



Lorsque les applications sont fermées, l'installation peut continuer.



L'installation est terminée. Une notification apparaît à l'écran.



2. Déclarer l'infrastructure

Selon votre localisation ou la localisation de vos projets, vous devez déclarer la ou les infrastructures correspondantes à vos besoins.

Votre contact Egis doit vous avoir fourni le nom de la ou les infrastructures à déclarer.

Pour déclarer une infrastructure, merci de suivre la procédure ci-dessous :



Pour déclarer une infrastructure, reportez-vous à la fiche pratique : [procédure Registry Entry Datacenters](#)

Une fois la ou les infrastructures déclarées, poursuivez cette procédure.

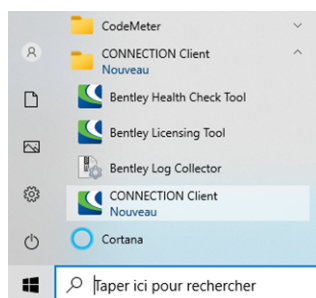
TESTS & RÉOLUTIONS

Prise en charge de la licence

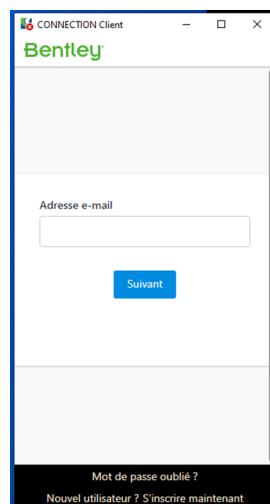
La licence de ProjectWise se prend via l'outil Connection Client.

L'écran de Connexion au Connection Client s'affiche automatiquement au démarrage du poste. Si ce n'est pas le cas, il faut le lancer.

- Cliquez sur le menu « Démarrer »
- Dérouler le menu « CONNECTION Client »
- Cliquez sur « CONNECTION Client »



L'outil s'ouvre.

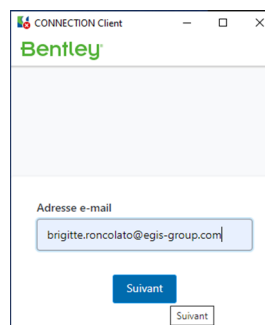


Pour un utilisateur EGIS

- Saisir l'adresse e-mail

L'authentification de Windows permet de s'identifier automatiquement.

- Cliquez sur « Suivant »



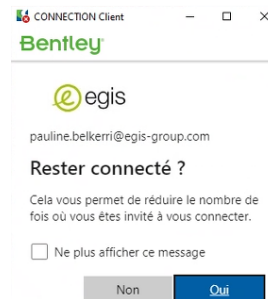
Pour un utilisateur non EGIS

- Saisir l'UPN de l'utilisateur (cela ressemble à une adresse mail de type Egis)
- Cliquez sur « Suivant »

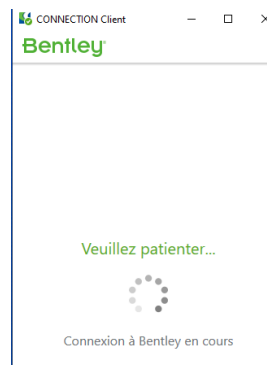
- Une nouvelle fenêtre de connexion s'ouvre, il faut remettre le même UPN de l'utilisateur (cela ressemble à une adresse mail de type Egis)
- Cliquez sur « Suivant »

- Une fenêtre demandant le mot de passe s'ouvre, il faut remettre celui fourni par Egis. **Ne jamais cliquer sur Mot de passe oublié, si besoin de réinitialiser votre mot de passe contactez votre interlocuteur Egis.**
- Cliquez sur « Se connecter »

- Une dernière fenêtre s'ouvre.
- Cliquez sur « Oui », si vous souhaitez rester connecté. Dans ce cas, la connexion sera automatique la prochaine fois. Le mot de passe est cependant redemandé épisodiquement.
- Dans le cas où vous deviez utiliser des comptes différents selon les projets, cliquez sur « Non ». Ainsi, vous pourrez choisir le compte à utiliser à chaque connexion.

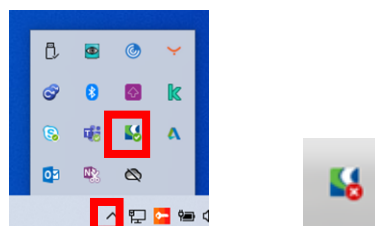


Dans les 2 cas La connexion est en cours.



Puis la fenêtre se ferme et vous êtes connecté au CONNECTION Client.

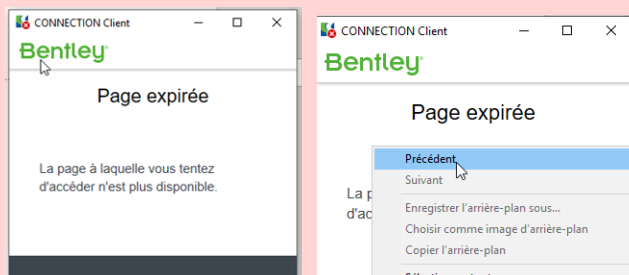
- Pour vérifier la connexion, cliquer sur la flèche des icônes cachés dans la barre des tâches.
- L'icône du CONNECTION Client est présente avec une coche verte, vous êtes connecté. Si elle est rouge, ouvrez le CONNECTION client pour vous connecter.





Si le message d'erreur Page expirée apparaît :

- Effectuez un clic-droit sur **Page expirée**
- Cliquez sur **Précédent**
- Refaire la saisie de l'adresse mail

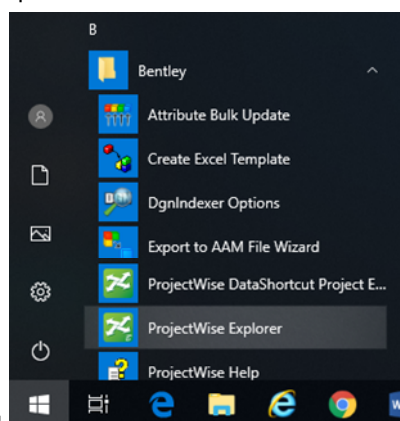


Ouverture de ProjectWise

- Double-cliquez sur l'icône « ProjectWise Explorer » présent sur le bureau ou
- Cliquez sur le menu « Démarrer »
- Dérouler le menu « Bentley »
- Cliquez sur « ProjectWise Explorer »



ou



L'outil s'ouvre.



Filtrage

Lors de la première connexion, il vous sera demandé de sélectionner les sources de données que vous souhaitez voir affichées dans l'outil.



Dans le cas d'une installation pour la mise à jour de la version de ProjectWise sur le poste, la fenêtre de choix ne s'ouvre pas. Allez à l'étape [Connexion à un projet](#).



Si la fenêtre de choix est vide, [il faut s'assurer que le serveur a bien été déclaré](#). Pour les infrastructures Egis_Production et Egis_Preproduction, il faut [s'assurer de la serveur a bien été déclaré](#) et le firewall est correctement paramétré (cf. [AN-NEXE](#))

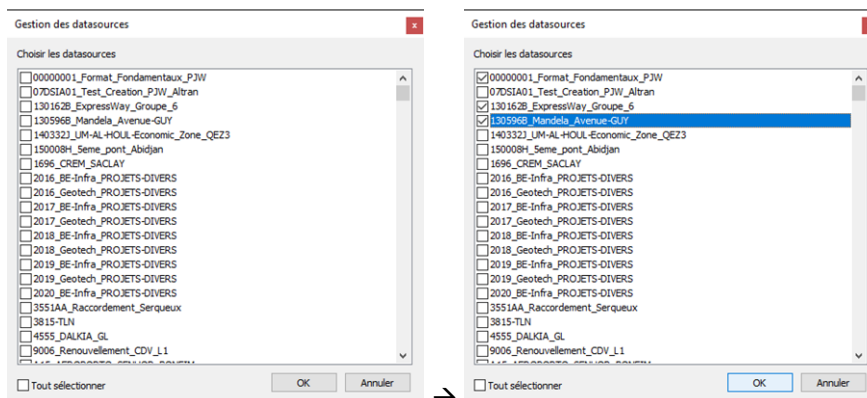
■ Sélectionnez les sources de données que vous souhaitez voir affichées.

Vous pouvez cliquer sur « Tout sélectionner », pour avoir la possibilité, ensuite, de désélectionner toutes les sources de données cochées.

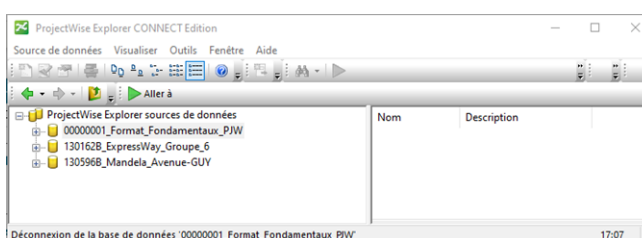


Attention, ne conservez pas toutes les datasources sélectionnées car Au-delà de 255 datasources sélectionnées, l'ouverture de ProjectWise Explorer est bloquée. Vous pourrez rouvrir la fenêtre de « Gestion des datasources » ultérieurement.

■ Cliquez sur « OK »

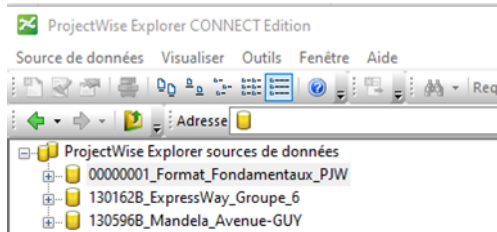


L'interface de l'outil apparaît, avec les sources de données précédemment sélectionnées.



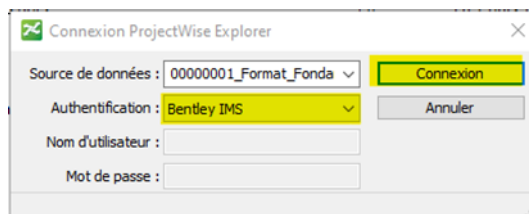
Connexion à un projet

- Double-cliquez sur une source de données



L'authentification **Bentley IMS** vous permet de vous identifier automatiquement, à condition d'avoir des droits sur le projet.

- Dans le champ Authentification, sélectionnez **Bentley IMS**
- Cliquez sur **Connexion**

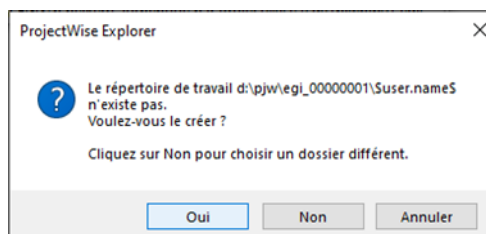


Le projet s'ouvre.



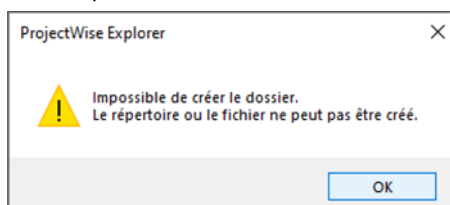
Attention, Lors de la première connexion sur une datasource, un message d'attention s'affiche indiquant que vous devez créer le répertoire de travail local. Cette action est obligatoire pour pouvoir accéder au contenu d'une source de données.

- Cliquez sur **Oui**

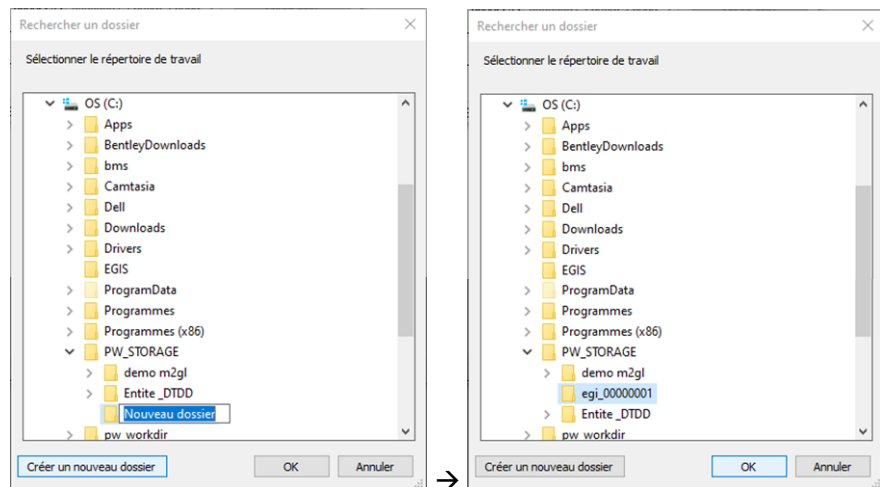


En cas de message d'erreur, une fenêtre s'affiche vous demandant de définir un nouvel emplacement en conservant la même logique. Dans tous les cas, évitez de mélanger le répertoire de travail local de ProjectWise avec vos autres documents...

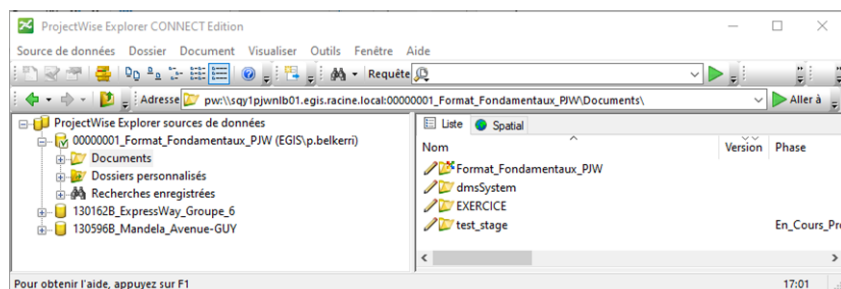
- Cliquez sur **OK**



- Sélectionnez un autre dossier dans l'arborescence de votre poste de travail
- Cliquez sur **Créer un nouveau dossier**
- Nommer le nouveau dossier
- Cliquez sur **OK**



Le projet s'ouvre. Il faut dérouler le dossier **Documents** pour voir l'arborescence et les documents, à condition que des droits d'accès vous aient été attribués.



Lors des prochaines connexions sur une source de données ayant déjà un répertoire de travail local défini, avec le double-clic, vous accéderez directement à son contenu.

ANNEXE

Accès externe

Complément d'informations pour DSI externes à Egis

10/07/2017

Informations relatives au document

INFORMATIONS GÉNÉRALES

Auteur(s)	LAGREVOL Ludovick
Entité	EGIS
Version	1.0
Référence	PROC_ACCES_EXT_PJW

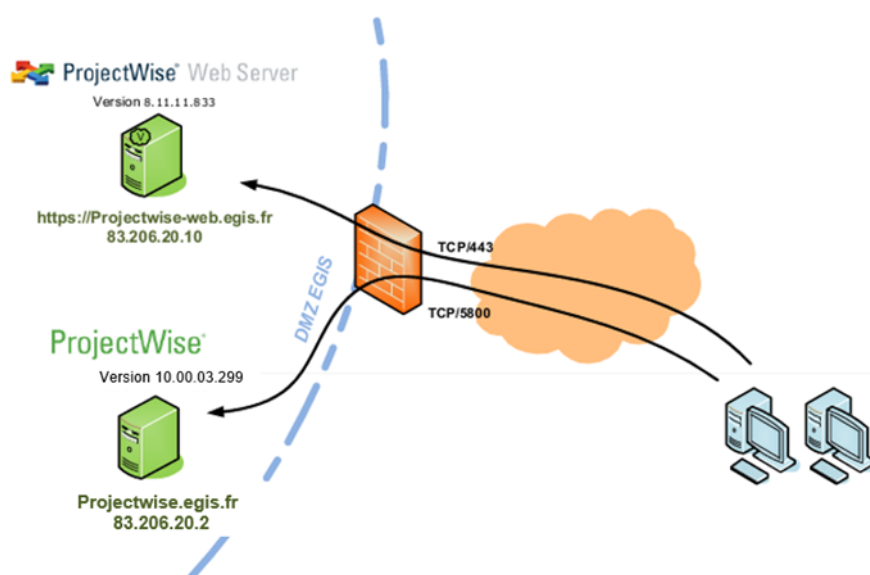
DESTINATAIRES

Nom	Entité
Clients et partenaires	Externes

1. Préambule

Ce document décrit les besoins de flux réseau pour les accès externe à l'infrastructure **ProjectWise SS4 Egis** (hors site Egis), à la fois avec le client ProjectWise Explorer, mais aussi en mode Web.

2. Schéma & flux



3. Accès client lourd Projectwise Explorer

3.1. Configuration Firewall

Le poste client se connecte sur notre Gateway ProjectWise projectwise.egis.fr en utilisant le port destination TCP/5800.

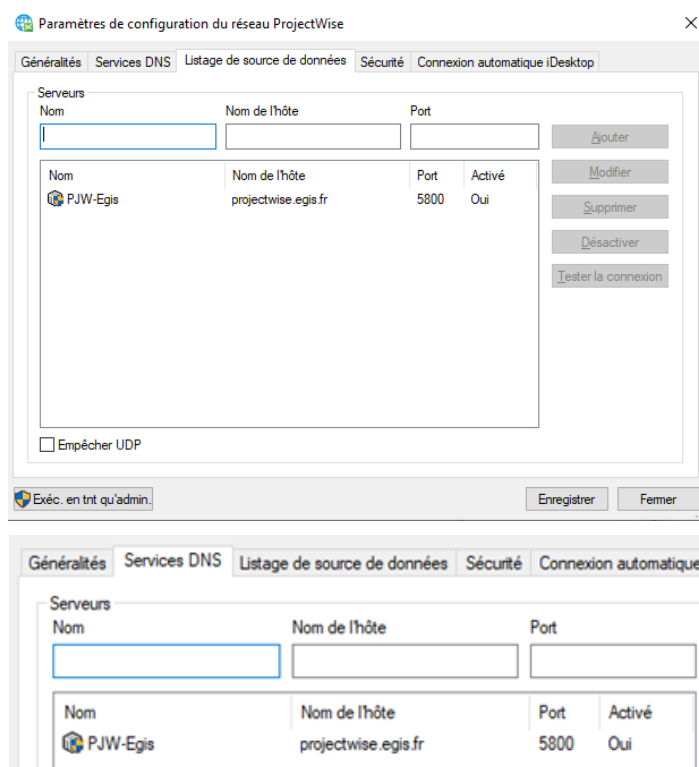
La règle de votre firewall en sortie doit autoriser :

@Poste_client TCP/ANY → projectwise.egis.fr [83.206.20.2] TCP/5800 Allow

Attention : il ne faut configurer aucune analyse de flux.

3.2. Configuration du poste de travail

La configuration dans 'Panneau de configuration / ProjectWise Network' doit être la suivante : q



Si vous utilisez le package d'installation EGIS, cette configuration sera faite directement en base de registre lors de l'installation, vous n'avez alors rien à paramétrer sur le poste.